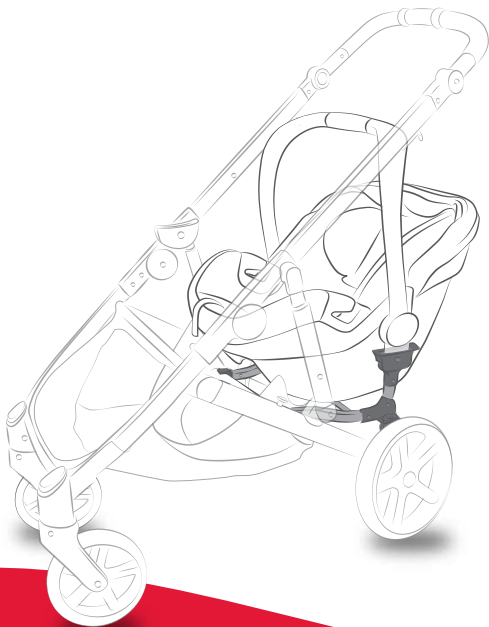


B-READY®

Lower Infant Car Seat Adapter

britax



User Guide

Guide de l'utilisateur

Guía del usuario

Contents

Safety Information	2
Features	4
Assembly	5
Installing the Mud Guards	5
Under-Seat Storage Basket	6
Installing the LICS Adapter	7
Removing the LICS Adapter	7
Operating Instructions	8
Attaching a Britax Infant Car Seat	8
Removing a Britax Infant Car Seat	8
Dual Britax Infant Car Seats	9
Care and Maintenance	10
Warranty	11

Safety Information

⚠️ WARNING!

Failure to follow all warnings and instructions could result in **SERIOUS INJURY** or **DEATH**.

Read these instructions carefully before using this product. To ensure proper use, store this user guide in a convenient place so it can be consulted often.

General Warnings

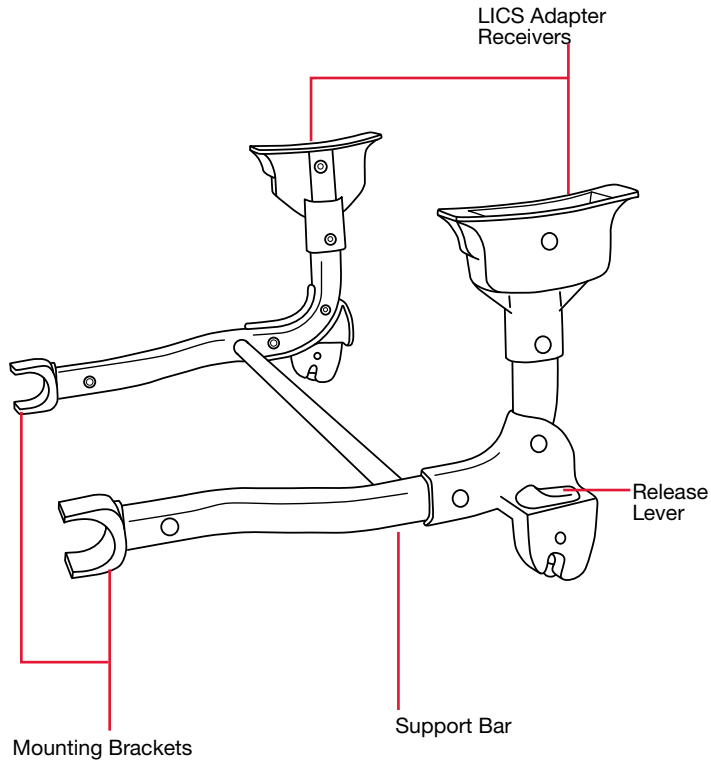
- Never leave child unattended.
- Avoid serious injury from falling or sliding out. Always use harness to secure child.
- Avoid finger entrapment or injury. Always ensure any child occupants or bystanders are away from the stroller while folding or unfolding.
- Always make certain that the stroller is fully open and locked before use.
- Always set the parking brake when stroller is not moving.
- Do not park on inclines. The parking brake is intended to park the stroller on flat surfaces only. Parking on inclines may result in tip over or runaway stroller.
- Do not hang or place items on the stroller handle or frame except for those approved by Britax. They may cause an unstable or hazardous condition to exist.
- Only use Britax approved child restraints, car seats, accessories and replacement parts with this stroller.
- Do not overload basket – Maximum weight in basket is 4.5 kg (10 lbs). Overloading the basket may cause the stroller to become unstable.
- Do not allow children to climb on or play with the stroller.

- Never use stroller on stairs or escalators.
- Stroller is intended for walking speed only. Do not use while jogging, skating, etc.

Lower Infant Car Seat (LICS) Adapter Warnings

- Ensure that the LICS Adapter is secured before connecting an infant car seat.
- Do not use top seat with extension adapters.
- To avoid tipping always remove child in lower seat first. Never use without an occupied seat installed in the primary position.

Features

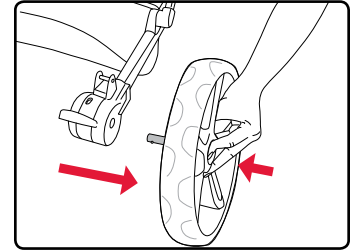


Actual product may vary from images.

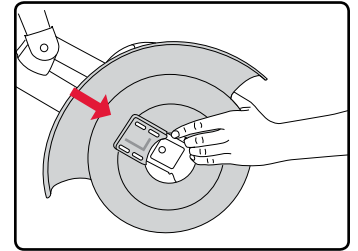
Assembly

Installing the Mud Guards

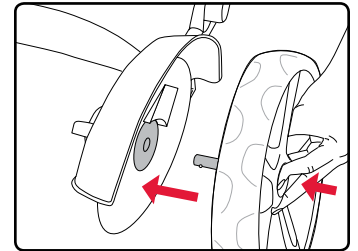
1. Press and hold the release button in the center of the wheel and pull away from the wheel housing.



2. Slide the mud guard onto the mounting bracket above each rear wheel housing until it locks into place.

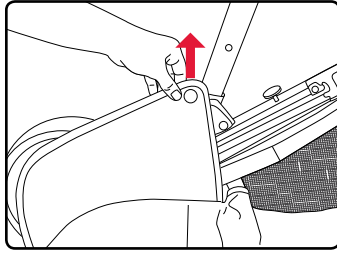


3. Replace the rear wheel and repeat on the other side.

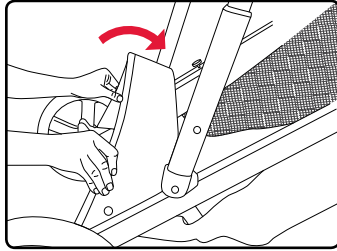


Under-Seat Storage Basket

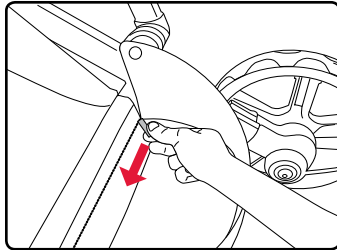
1. Slide the hook on each side of the storage basket out of their slots on the stroller frame.



2. Push the back of the under-seat storage basket inside out and fold within the stroller frame.

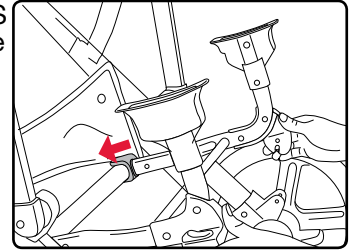


NOTE: The back of the storage basket can be unzipped and removed instead of folded within the stroller frame.

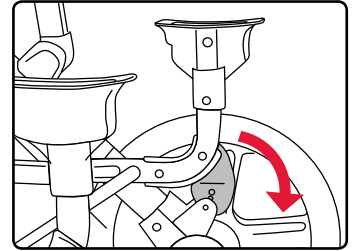


Installing the LICS Adapter

1. Slide the mounting brackets of the LICS adapter onto the rear support bar of the under-seat storage basket.

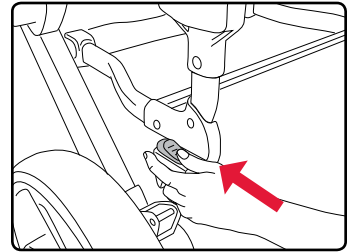


2. Press down to engage the accessory frame lock and secure the adapter to the stroller frame.



Removing the LICS Adapter

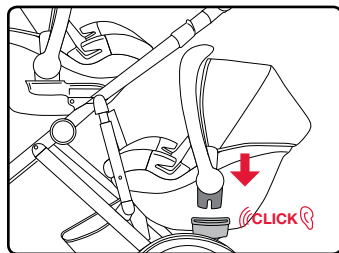
1. Push the release levers on the LICS adapter forward to disengage the accessory frame lock.
2. Pull the LICS adapter mounting brackets away from stroller.



Operating Instructions

Attaching a Britax Infant Car Seat

1. Align the Click & Go connectors with the LICS adapter receivers and push down until a click is heard.
2. Pull up on the seat to ensure that the seat is secure.



Removing a Britax Infant Car Seat

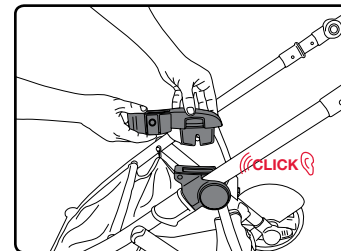
Refer to your infant car seat user guide for information on the removal instructions for your specific model.

Dual Britax Infant Car Seats

⚠ WARNING!

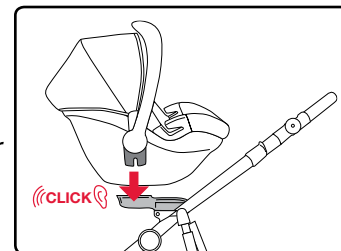
- Do not use extension adapters with the main seat.
- Do not exceed maximum weight limits defined in the infant car seat or accessory user guide.

1. Attach the extension adapters to the frame by lining up the Click & Go connectors with the Click & Go receivers and pressing down until they lock into place.

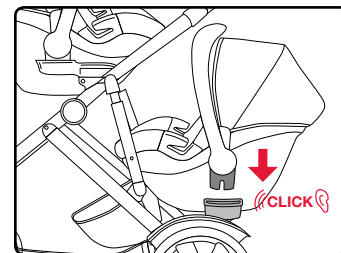


2. Attach top infant car seat by lining up the Click & Go connectors with the extension adapter receivers and press down until a click is heard.

NOTE: Top infant car seat can be either forward facing or rear facing.



3. Attach the lower infant car seat by lining up the Click & Go connectors with the LICS receivers and push down until a click is heard.
4. Pull up on both seats to ensure that they are secure.



Care and Maintenance

IMPORTANT: Before each use, check this LICS adapter and its components to make sure they are in good condition and good working order.

- | | |
|---------------|--|
| Frame | <ul style="list-style-type: none">Wipe the frame with a damp cloth and mild soap. Use clean, dry cloth or towel to wipe away excess water and soap. |
| Plastic Parts | <ul style="list-style-type: none">Wipe with a damp cloth and mild soap. Use a clean, dry cloth or towel to wipe away excess water and soap.Do not use abrasives, solvents, strong detergents, or household cleaners. These products can scratch, discolor, and weaken plastic or cause corrosion on metal surfaces. |
| Storage | <ul style="list-style-type: none">To prevent damage to plastic parts, store away from extreme heat. |

Warranty

This product is distributed by Britax Child Safety, Inc. ("Britax"). Britax warrants this product to the original retail purchaser as follows:

LIMITED TWO-YEAR WARRANTY

This product is warranted against defective materials or workmanship for two years from the date of original purchase. Proof of purchase is required. Your exclusive remedy for this warranty is that Britax will, at its option, provide repair or replacement components to the original purchaser for this product or replace the product. Britax reserves the right to discontinue or change fabrics, parts, models or products, or to make substitutions. Labor and shipping costs for returns are not included. Britax products purchased from unauthorized retailers, online auction sites, or as second hand items are not covered under warranty.

To make a claim under this Warranty, you must contact Britax Customer Services Department at 1-888-427-4829 or 704-409-1699 or write to 4140 Pleasant Road, Fort Mill, SC 29708. Proof of purchase is required.

PLEASE COMPLETE AND MAIL THE REGISTRATION CARD WITHIN 30 DAYS OF PURCHASE

You may also register online at us.britax.com/registration.

WARRANTY LIMITATIONS

This warranty does not include damages which arise from negligence, misuse, salt corrosion, or use not in accordance with the user guide.

The use of non-Britax accessories is not approved by Britax. The use of unapproved accessories could cause this product to become damaged or dangerous. Their use may void the Britax warranty.

LIMITATIONS OF DAMAGES

The warranty and remedies as set forth above are exclusive and in lieu of all others, oral or written, express or implied. In no event will Britax or the retailer selling this product be liable for any damages, including incidental or consequential damages, arising out of the use or inability to use this product.

LIMITATIONS OF WARRANTIES AND OTHER WARRANTY TERMS AND STATE LAW RIGHTS

Any implied warranties, including implied warranties of merchantability and fitness for a particular purpose, shall be limited to the duration and terms of the express written warranty. Some states do not allow certain exclusions or limitations on warranties, so the above may not apply to you. This warranty gives you specific legal rights, and you may have other rights, which vary from state to state. Neither Britax, nor the retailer selling this product, authorizes any person to create for it any other warranty, obligation, or liability in connection with this product.



Table des matières

Informations de sécurité	2
Caractéristiques	4
Assemblage	5
Installer les gardes-boue	5
Panier de rangement sous le siège.....	6
Installer l'adaptateur ISAB	7
Retirer l'adaptateur ISAB	7
Instructions d'opération	8
Attacher un siège d'auto pour bébé Britax	8
Retirer un siège d'auto pour bébé Britax.....	8
Sièges d'auto pour bébé doubles de Britax	9
Soin et entretien	10
Garantie	11

Informations de sécurité

⚠ MISE EN GARDE!

Le non-respect de ces mises en garde et de ces instructions peut entraîner des BLESSURES GRAVES ou la MORT.

Lire attentivement les instructions avant d'utiliser ce produit. Conserver ce guide dans un endroit commode pour être en mesure de le consulter aussi souvent que nécessaire.

Mises en garde généraux

- Ne jamais laisser l'enfant sans surveillance.
- Évitez les blessures graves en raison d'une chute ou du glissement de l'enfant. Toujours utiliser le harnais pour attacher l'enfant.
- Évitez le piégeage des doigts ou des blessures. Toujours s'assurer que tous les occupants de l'enfant ou des passants sont loin de la poussette tout pliage ou dépliage.
- Toujours s'assurer que la poussette est bien ouverte et verrouillée avant de l'utiliser.
- Toujours utiliser le frein de blocage lorsque la poussette n'est pas en mouvement.
- Ne pas stationner la poussette en pente. Le frein est conçu pour stationner uniquement sur les surfaces planes. Si la poussette est stationnée en pente, elle pourrait se renverser ou continuer son chemin.
- Ne pas suspendre des articles sur la poignée de la poussette ou son cadre à moins que ça ne soit approuvé par Britax. Ils peuvent causer une condition instable ou dangereux d'exister.
- Utilisez seulement les dispositifs de retenue, les sièges d'auto pour bébé, les accessoires, et les pièces assorties approuvés par Britax avec la poussette.
- Ne pas surcharger le panier - Le poids maximum est de 4,5

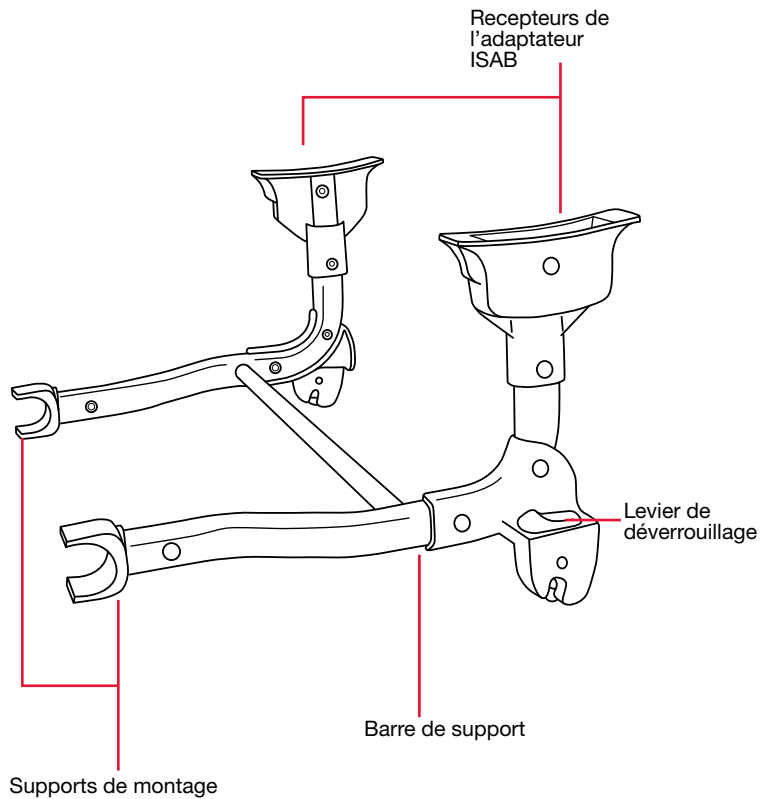
kg (10 lb). La surcharge du panier peut rendre la poussette instable.

- Ne pas permettre aux enfants de grimper ou de jouer avec cette poussette.
- Ne jamais utiliser cette poussette dans les escaliers ou les escaliers mécaniques.
- La poussette est conçue pour la vitesse de marche seulement. Ne pas l'utiliser pour le jogging, le patin à roulette, etc.

Mises en garde au sujet de l'adaptateur inférieur de siège d'auto pour bébé (ISAB)

- Assurez vous que l'adaptateur ISAB est bien attaché avant d'attacher un siège d'auto pour bébé.
- N'utilisez pas d'adaptateurs d'extension avec le siège supérieur.
- Pour éviter le basculement toujours retirer l'enfant dans le siège inférieur en premier. Ne jamais utiliser sans un siège occupés installé en la position principal.

Caractéristiques

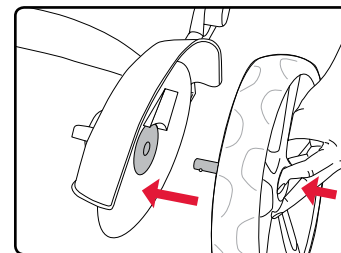
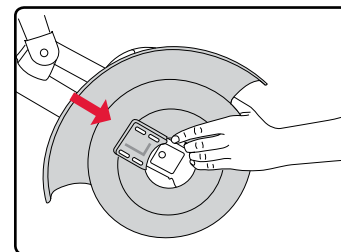
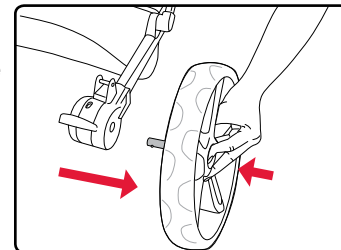


Produit peut être différent des images.

Assemblage

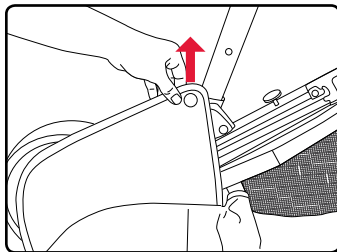
Installer les gardes-boue

1. Tenez le bouton de relâchement au centre de la roue et faites glisser l'axe de support dans sa monture jusqu'à ce qu'il se verrouille.
2. Faites glisser les gardes-boue sur leur support de fixation au dessus de chaque monture des roues arrières jusqu'à ce qu'ils se verrouillent en place.
3. Remplacez la roue arrière et répétez de l'autre côté.

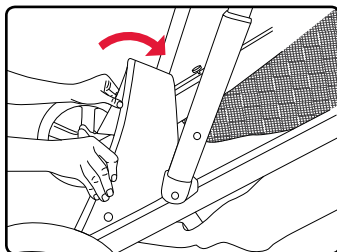


Panier de rangement sous le siège

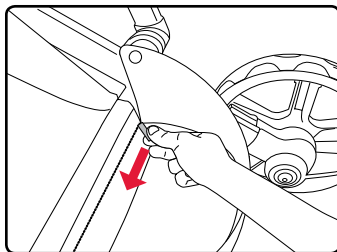
1. Faites glisser le crochet sur chaque côté du panier de rangement hors de leurs emplacements sur le cadre de la poussette.



2. Poussez l'arrière du panier de rangement sous le siège à l'intérieur vers l'extérieur et pliez au sein le cadre de la poussette.

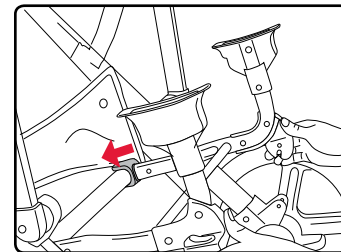


REMARQUE : La fermeture éclair de la partie arrière du panier de rangement peut être ouverte et la partie peut être retiré au lieu de pliées dans le cadre de la poussette.

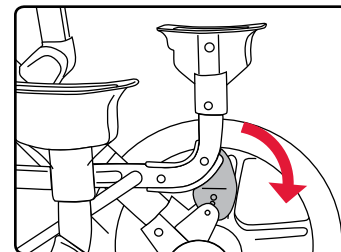


Installer l'adaptateur ISAB

1. Alignez les supports de montage de l'adaptateur ISAB avec la barre supports arrière du panier de rangement sous le siège et glissez en place.

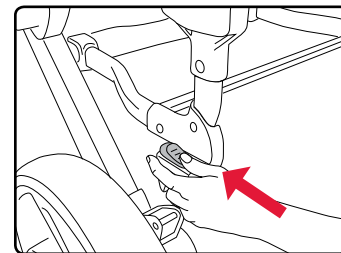


2. Appuyez vers le bas pour engager le verrou du cadre accessoire pour fixer l'adaptateur au cadre de la poussette.



Retirer l'adaptateur ISAB

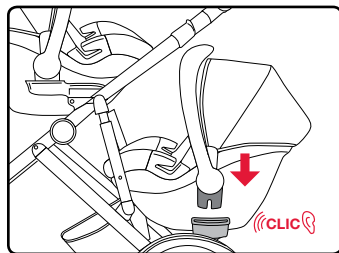
1. Appuyez les leviers de déverrouillage sur l'adaptateur ISAB vers l'avant pour dégager le verrou du cadre accessoire.
2. Tirez les supports de montage de l'adaptateur ISAB hors de la poussette.



Instructions d'opération

Attacher un siège d'auto pour bébé Britax

1. Alignez les connecteurs Click & Go avec les récepteurs de l'adaptateur ISAB et appuyez vers le bas jusqu'à ce qu'un déclic soit entendu.
2. Tirez vers le haut pour s'assurer que le siège est bien sécuritaire.



Retirer un siège d'auto pour bébé Britax

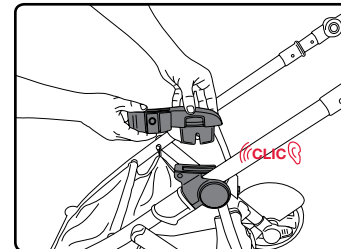
Reportez-vous à votre guide d'utilisateur du siège d'auto pour bébé pour obtenir des informations sur les instructions de retrait pour votre modèle spécifique.

Sièges d'auto pour bébé doubles de Britax

⚠ MISE EN GARDE!

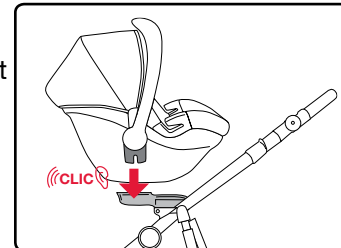
- N'utilisez pas d'adaptateurs d'extension avec le siège supérieur.
- NE PAS excéder la limite de poids maximale définies dans le guide d'utilisation du siège d'auto pour bébé ou de l'accessoire.

1. Attachez les adaptateurs d'extension au cadre en encliquant les connecteurs Click & Go avec les récepteurs Click & Go du cadre et en appuyant jusqu'à ce qu'ils se verrouillent en place.

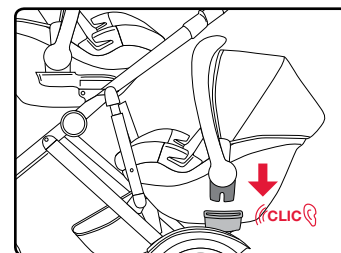


2. Attachez le siège d'auto pour bébé supérieur en alignant les connecteurs Click & Go aux récepteurs de l'adaptateur d'extension et en appuyant vers le bas jusqu'à ce qu'un déclic soit entendu.

REMARQUE : Le siège d'auto pour bébé peut faire face à l'avant ou à l'arrière.



3. Attachez le siège d'auto pour bébé inférieur en encliquant les connecteurs Click & Go avec les récepteurs de l'adaptateur ISAB et appuyez vers le bas jusqu'à ce qu'un déclic soit entendu.



4. Tirez vers le haut sur les deux sièges pour assurer qu'ils sont bien sécuritaires.

Soin et entretien

IMPORTANT : Avant chaque utilisation, vérifiez que l'adaptateur ISAB et ses composants pour vous assurer sont en bon état et en bon fonctionnement.

- | | |
|---------------------|---|
| Cadre | <ul style="list-style-type: none">• Essuyez le cadre avec un linge mouillé et un savon doux. Utilisez un linge ou une serviette sèche pour essuyer l'excès d'eau et de savon. |
| Pièces de plastique | <ul style="list-style-type: none">• Essuyer d'un linge humide et d'un savon doux. Utilisez un linge ou une serviette sèche et propre pour nettoyer l'excédant d'eau et de savon.• Ne pas utiliser de nettoyeur abrasif, solvants, détergents forts ou produits ménagers. Ces produits peuvent égratigner, décolorer et affaiblir le plastique ou faire rouiller les surfaces de métal. |
| Rangement | <ul style="list-style-type: none">• Toujours ranger hors des sources de chaleur pour empêcher d'endommager les pièces de plastique. |

Garantie

Ce produit est distribué par Britax Child Safety, Inc. (« Britax »). Britax garantit ce produit à l'acheteur au détaillant original comme suit :

GARANTIE LIMITÉ DE DEUX ANS

Ce produit est garanti contre les matériaux défectueux ou les erreurs de fabrication pour la période de deux ans à partir de la date de l'achat original. Preuve d'achat requise. Votre remède exclusif quant à cette garantie est une offre de réparation, pièces de remplacement ou remplacement de ce produit, au choix de Britax, à l'acheteur original de ce produit. Britax se réserve le droit de cesser de fabriquer un produit ou de changer les tissus, pièces, modèles ou produits, ou de faire des substitutions. Frais de manutention et d'expédition non inclus. Les produits Britax achetés auprès de détaillants non autorisés, de sites d'enchères en ligne ou d'articles d'occasion ne sont pas couverts par la garantie.

Pour faire une réclamation sous cette garantie, vous devez contacter le département du service à la clientèle de Britax au 1-888-427-4829, ou 1-704-409-1699, ou écrire à l'adresse indiquée au verso de ce livret. Preuve d'achat requise.

VEUILLEZ REMPLIR ET COMPLÉTER LA CARTE D'ENREGISTREMENT DANS LES 30 JOURS DE L'ACHAT

Vous pouvez aussi remplir l'enregistrement en ligne au us.britax.com/registration.

LIMITES DE LA GARANTIE

Cette garantie ne comprend pas les endommagements causés par la négligence, mauvais utilisation, corrosion par le sel, ou tout autre utilisation non conforme à ce guide de l'utilisateur.

L'utilisation d'accessoires ne provenant pas de Britax, n'est pas approuvée par Britax. L'utilisation d'accessoires non approuvés peut endommager ce produit ou le rendre dangereux. Leur utilisation pourrait annuler la garantie de Britax.

LIMITE DES ENDOMMAGEMENTS

La garantie et les remèdes tels que décrit ci-haut sont exclusifs et prévalent sur tout autre garantie, verbale ou écrite, exprimée ou tacite. Britax et le détaillant ne sont en aucun cas responsable de tout dommage, accessoire ou indirect, provenant de l'utilisation ou l'inaptitude à utiliser ce produit.

LIMITES DES GARANTIES ET AUTRES TERMES DE GARANTIE ET DROITS PROVINCIAUX

Toute garantie tacite, incluant les garanties de qualité marchande et de caractère utilisable pour un but particulier, sont limitées à la durée et aux termes de la garantie formelle écrite. Certains états n'autorisent pas certaines exclusions ou limitations de garanties, de sorte que ce qui précède peut ne pas s'appliquer à vous. Cette garantie vous donne des droits légaux spécifiques, et vous pouvez détenir d'autres droits variant d'une province à l'autre. Ni Britax ni le détaillant vendant ce produit, autorise n'importe quelle personne à créer toute autre garantie, obligation, ou responsabilité en rapport à ce produit.



Índice

Información de seguridad	2
Características	4
Montaje	5
Instalación de los guardabarros.....	5
Cesta bajo del asiento	6
Instalación del adaptador LICS	7
Extracción del adaptador LICS.....	7
Instrucciones de uso	8
Colocación de un asiento de seguridad para bebés Britax.....	8
Extracción del asiento de seguridad para bebés Britax	8
Asientos dobles de seguridad para bebés Britax.....	9
Cuidado y mantenimiento	10
Garantía	11

Información de seguridad

⚠️ ADVERTENCIA!

Si no se siguen las advertencias e instrucciones, podría ocurrir MUERTE o LESIONES GRAVES.

Lea estas instrucciones antes de utilizar el producto. Para garantizar un uso adecuado, guarde esta guía del usuario en un lugar práctico, donde pueda consultarla siempre que lo necesite.

Advertencias generales

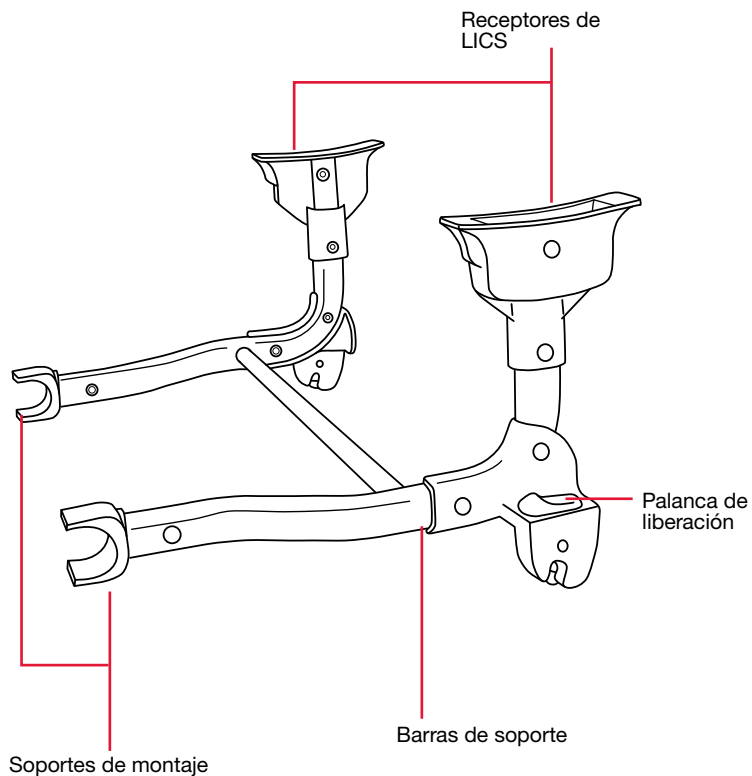
- Nunca deje al niño solo.
- Utilice siempre el arnés para sujetar al niño, a fin de evitar que se caiga o deslice y sufra daños graves.
- Evite atrapamiento de los dedos o lesiones. Asegúrese siempre de que los niños o personas presentes estén lejos de cochecito mientras pliegue o despliegue.
- Antes de utilizar el cochecito, asegúrese siempre de que está completamente abierto y bien bloqueado.
- Deje el freno puesto siempre que el cochecito no esté en movimiento.
- No estacione en pendientes. El freno de estacionamiento está diseñado exclusivamente para estacionar el cochecito en superficies planas. El estacionamiento en pendientes puede provocar que el cochecito vuelque o se escape.
- No cuelgue ni coloque objetos en el manillar o el armazón, excepto aquellos aprobados por Britax, ya que pueden hacer que el cochecito se vuelva inestable.
- Utilice únicamente dispositivos de retención, asientos para niños, accesorios y piezas de repuesto aprobados por Britax en el cochecito.
- No sobrecargue la cesta porque el cochecito podría volverse inestable. El peso máximo que puede soportar es de 4,5 kg (10 lb).

- No deje que los niños jueguen con el cochecito ni lo manipulen en modo alguno.
- Nunca utilice el cochecito en escaleras o escaleras mecánicas.
- El cochecito está diseñado solo para ir a paso de peatón. No lo utilice cuando salga a correr, patinar, etc.

Advertencias sobre el adaptador inferior del asiento de seguridad para niños (LICS)

- Asegúrese de que el adaptador LICS está firmemente montado antes de conectar el asiento de seguridad para niños.
- No utilice adaptadores de extensión con el asiento superior.
- Para evitar el vuelco, retire siempre primero al bebé del asiento inferior. Nunca utilice sin un asiento ocupado instalado en la posición principal.

Características

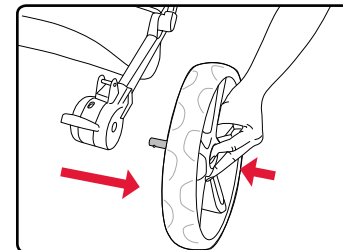


Es posible que el producto real no coincida con las imágenes.

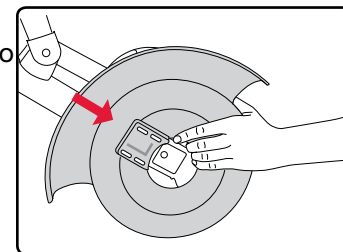
Montaje

Instalación de los guardabarros

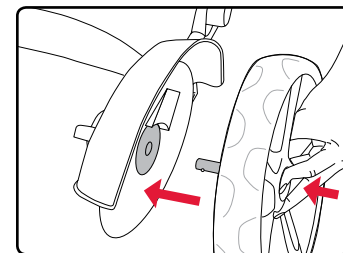
1. Mantenga presionado el botón de desbloqueo en el centro de la rueda trasera y retírela del alojamiento.



2. Deslice el guardabarros, hasta que quede trabado, sobre el soporte situado encima de cada alojamiento de las ruedas traseras.

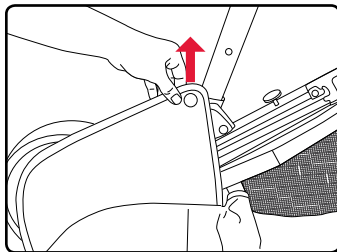


3. Reemplace la rueda trasera y repita en el otro lado.

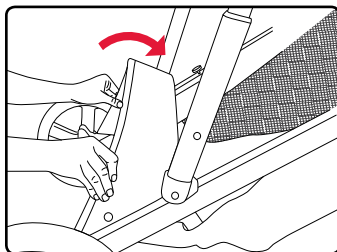


Cesta bajo del asiento

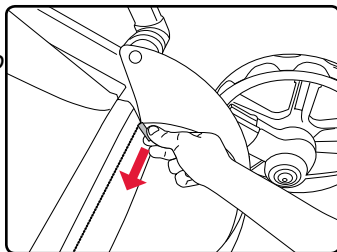
1. Deslice el gancho en cada lado de la cesta en las ranuras en el armazón del cochecito cerca de las ruedas traseras.



2. Empuje la parte posterior de la cesta bajo el asiento del revés y doblar dentro del armazón del cochecito.

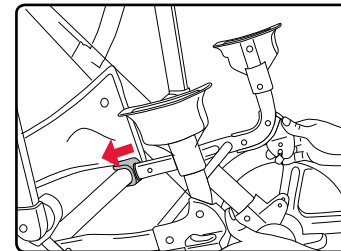


NOTA: La cremallera de la parte posterior de la cesta de almacenamiento puede abrirse y la parte se puede retirar para la accesibilidad y el mantenimiento.

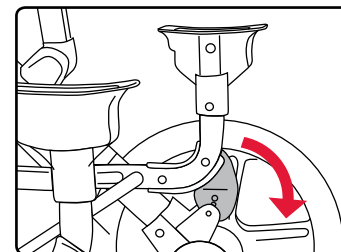


Instalación del adaptador LICS

1. Deslice los soportes de montaje del adaptador LICS sobre la barra de soporte trasera de la cesta bajo del asiento.

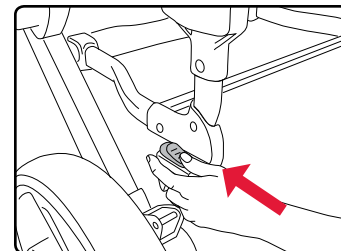


2. Presione hacia abajo para enganchar el bloqueo del armazón del accesorio y fije el adaptador al armazón del cochecito.



Extracción del adaptador LICS

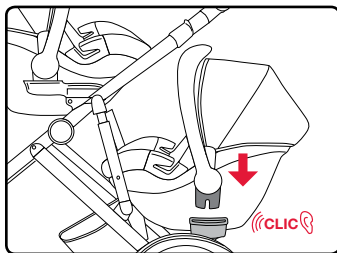
1. Empuje las palancas de liberación de la derecha mientras levante el adaptador LICS.
2. Jale los soportes de montaje del adaptador LICS por fuera del cochecito.



Instrucciones de uso

Colocación de un asiento de seguridad para bebés Britax

1. Alinee los conectores Click & Go con los receptores de LICS y presione hasta que se oiga un clic.
2. Jale el asiento hacia arriba para comprobar que está firmemente acoplado.



Extracción del asiento de seguridad para bebés Britax

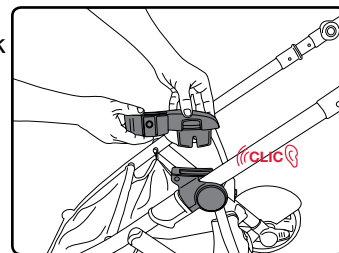
Consulta la guía del usuario del asiento de seguridad para bebés para obtener instrucciones de extracción para su modelo específico.

Asientos dobles de seguridad para bebés Britax

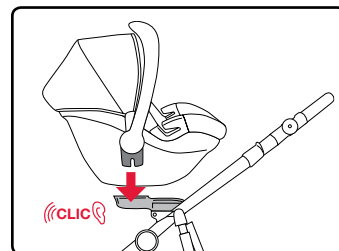
⚠ ADVERTENCIA!

- No utilice adaptadores de extensión con el asiento superior.
- NO exceda los límites de peso máximos definidos en el asiento de seguridad infantil o la guía del usuario del accesorio.

1. Acople los adaptadores de extensión al armazón alineando los conectores Click & Go con los receptores Click & Go del armazón, y presione hacia abajo hasta que encajen.

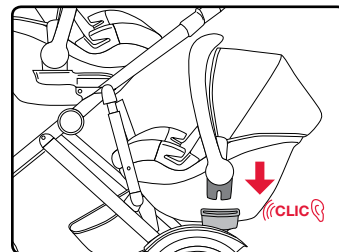


2. Coloque el asiento de seguridad para bebés en el posición superior alineando los conectores Click & Go con los receptores del adaptador de extensión, y presione hacia abajo hasta que se oiga un clic.



NOTA: El asiento de seguridad para niños puede colocarse mirando hacia delante o hacia atrás.

3. Coloque el asiento de seguridad para bebés en el posición inferior alineando los conectores Click & Go con los receptores del adaptador LICS, y presione hacia abajo hasta que se oiga un clic.



4. Jale los dos asientos hacia arriba para comprobar que son firmemente acoplados.

Cuidado y mantenimiento

IMPORTANTE: Antes de cada uso, compruebe este adaptador LICS y sus componentes para asegurarse de que estén en buenas condiciones y que funcionen correctamente.

- | | |
|--------------------|---|
| Armazón | <ul style="list-style-type: none">• Limpie el armazón con un paño húmedo y detergente suave. Utilice una toalla o un paño seco y limpio para eliminar el exceso de agua y jabón. |
| Piezas de plástico | <ul style="list-style-type: none">• Limpie con un paño húmedo y detergente suave. Utilice una toalla o un paño seco y limpio para eliminar el exceso de agua y jabón.• No utilice productos abrasivos, disolventes, detergentes fuertes ni productos de limpieza para el uso doméstico. Estos productos pueden causar arañazos, desteñir, debilitar el plástico o causar corrosión en las superficies metálicas. |
| Almacenamiento | <ul style="list-style-type: none">• No guarde el producto cerca de fuentes de calor extremo para impedir que se dañen las piezas de plástico. |

Garantía

Este producto es distribuido por Britax Child Safety, Inc. ("Britax"). Britax ofrece la siguiente garantía al establecimiento comprador original:

DOS AÑOS DE GARANTÍA LIMITADA

Este producto ofrece una garantía de dos años contra materiales defectuosos o defectos de fabricación, a partir de la fecha de compra original. Es necesario presentar la prueba de compra. Al amparo de esta garantía, Britax ofrecerá, a su discreción, piezas de repuesto o servicios de reparación al comprador original del producto. Britax se reserva el derecho a interrumpir, modificar o sustituir tejidos, piezas, modelos o productos. No incluye gastos de envío ni de mano de obra. Los productos de Britax adquiridos en tiendas no autorizadas, sitios de subastas en línea o como artículos de segunda mano no están cubiertos por la garantía.

Para realizar una reclamación de acuerdo con esta garantía, debe ponerse en contacto con el departamento de atención al cliente de Britax Child Safety, Inc. llamando al 1 888 427 4829 o 1 704 409 1699, o enviando una carta a 4140 Pleasant Road, Fort Mill, Carolina del Sur, 29708 (EE. UU.). Es necesario presentar la prueba de compra.

RELLENE Y ENVÍE LA TARJETA DE REGISTRO EN UN PLAZO DE 30 DÍAS DESDE LA FECHA DE COMPRA.

También puede optar por registrarse en línea en el sitio web siguiente: us.britax.com/registration.

LIMITACIONES DE LA GARANTÍA

Esta garantía no cubre los daños ocasionados por negligencia, uso indebido, corrosión salina o utilización del producto de forma distinta a la indicada en esta guía del usuario.

Britax no aprueba el uso de accesorios que no hayan sido manufacturados por Britax. El uso de accesorios no aprobados podría resultar peligroso y dañar el producto. El uso puede anular la garantía de Britax.

LIMITACIONES DE DAÑOS

La garantía y las soluciones expuestas anteriormente son exclusivas y sustituyen a cualquier otra, tanto escrita como oral, de forma expresa o implícita. Britax y el establecimiento que comercializa este producto no se responsabilizarán de ninguno de los daños, tanto directos como indirectos, que pudiera ocasionar el uso inadecuado de este producto.

LIMITACIONES DE LA GARANTÍA Y OTROS TÉRMINOS RELACIONADOS CON LA GARANTÍA Y DERECHOS ESTATALES

Cualquier garantía implícita de comercialización o adecuación para un propósito determinado estará limitada a la duración y a los términos de la garantía escrita. Algunos estados no permiten ciertas exclusiones o limitaciones sobre las garantías, por lo que el anterior no se aplique en su caso. Esta garantía ofrece unos derechos legales específicos, aunque también puede poseer otros derechos, que variarán en función del estado en que se encuentre. Ni Britax ni el establecimiento que comercializa este producto autorizan la creación por terceros de otra garantía, obligación o responsabilidad relacionada con el mismo.



Britax Child Safety, Inc.
4140 Pleasant Road
Fort Mill, SC 29708 USA

Tel.: 1-888-427-4829
Tel.: 1-704-409-1699

A **Britax Childcare** company | www.Britax.com